

SCHAAKPENTATLON

Het klassieke schaak is te klein en de invloed van software veel te groot. 5 spelvormen gebaseerd op de klassieke regels. Specifieke openingskennis is niet meer van belang.

Behalve Chess-9 hebben ze een variabele openingsstelling. In Chess-9 staan alle stukken al op het bord. Een negende kolom, een extra paard en nog een pion. Dat is goed genoeg. Een 9-bord heeft natuurlijk ook veel meer eindspelen. Het is een onbegrensd speelveld voor talent.

Een pentatlon in 6 rondes!

Ronde 1	Royal Black Chess
2	Chess Impro XL
3	Chess Novem XL
4	Chess-9 Rally
5	Chess-9
6	Chess-9.

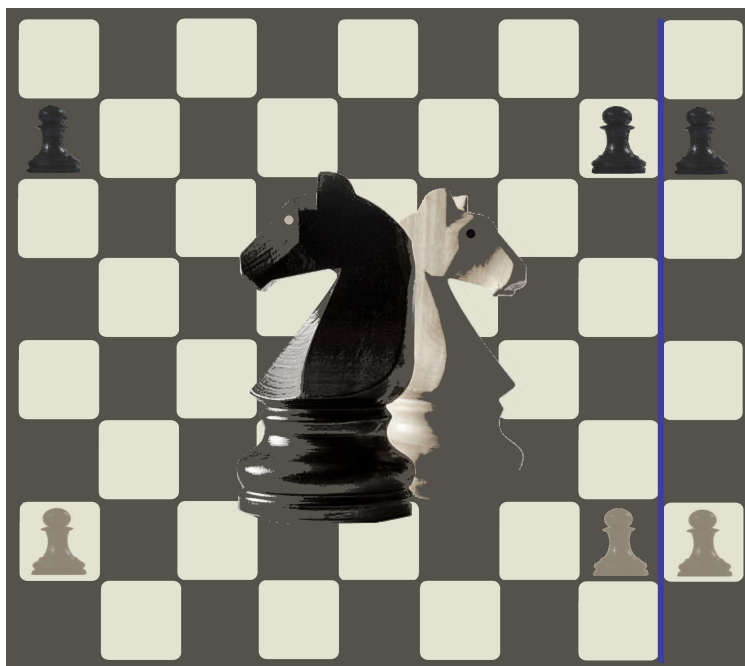
De finale

In de finale spelen dezelfde schakers 2 keer tegen elkaar. Ze spelen 2 partijen Chess-9 en zijn al voor het begin van het toernooi zo tegen elkaar ingedeeld: de schaker met de hoogste rating tegen de op één na hoogste rating, nummer 3 tegen nummer 4, etc. Een toernooi met 6 deelnemers duurt dan 6 rondes in plaats van 5. Omdat de 2 spelers ongeveer even sterk zijn, komt er geen vertekening in de eindstand.

In de finale van een toernooi volgens het Zwitsers systeem zijn dezelfde schakers 2 keer gekoppeld op basis van dat systeem. Met name op grond van (bijna) hetzelfde aantal punten tot dan toe.

Materiaal

Schaken op een bord met 9 kolommen, daar moet je aan wennen. Neem kleinere stukken. Dat geeft een prettig ruimtelijk effect. De combinatie veldmaat 45 mm en koningshoogte \pm 70 mm is goed. Of veldmaat 50 mm en koningshoogte \pm 75 mm.



Ronde 1

ROYAL BLACK CHESS

Royal Black Chess is een nieuwe versie van Chess960: zonder loting en met een verfijnde lange rokade. Niet het lot bepaalt hoe de stukken worden opgesteld, de spelers doen dat.

Zwart begint

- De pionnen staan er al. Dat is de basisstelling.
- In 4 beurten stellen de spelers al hun stukken op. Dat is de openingsstelling.
- Vanwege de bizarre, lange rokade mag de koning niet op het b-veld geplaatst worden.
- De torens komen aan weerskanten van de koning en de lopers op een wit en een zwart veld.
- Zwart begint! Hij of zij plaatst een willekeurig stuk op een veld achter de pionnen. Bijvoorbeeld Kf8.
- Wit reageert met 2 stukken. Het eerste recht tegenover ('gespiegeld') hetzelfde zwarte stuk. Het tweede is een stuk naar keuze en komt ook ergens op de achterste rij.
- In de tweede en derde beurt doen de spelers dit allebei. In het voorbeeld staat het eerste stuk onderstreept.
- In de vierde beurt stelt zwart de laatste 3 stukken op. Het eerste weer gespiegeld.
- De beurten staan in Romeinse cijfers. Zie het voorbeeld.
- Ten slotte stelt wit de laatste 2 stukken gespiegeld op en opent de partij met de eerste zet.

Verwarring vermijden

Het kan eerder al duidelijk zijn (bij wit al in de tweede beurt) waar de rest van het materiaal komt. Toch geldt ook dan de regel: alles op het bord in 4 beurten.

Je eigen stukken opstellen

Natuurlijk had je tegenstander ook meteen dat gespiegelde stuk van jou op het bord kunnen zetten. Maar het is jouw stuk, dus dat doe je zelf.

Voorbeeld



Opstellingen

ZWART

- Kf8
- De8, Th8
- Ld8, Pb8
- Pg8, Tc8, La8

Wit

- Kf1, De1
Th1, Ld1
Pb1, Pg1
Tc1, La1

Opening van de partij

Wit

1. e4

Zwart

e5

Evenwicht

Omdat zwart begint en spiegelen verplicht is, kan zwart bepalen waar de koningen komen. (Vandaar de naam Royal Black Chess.) Wit opent de partij met de eerste zet. Zo is het spel in balans.

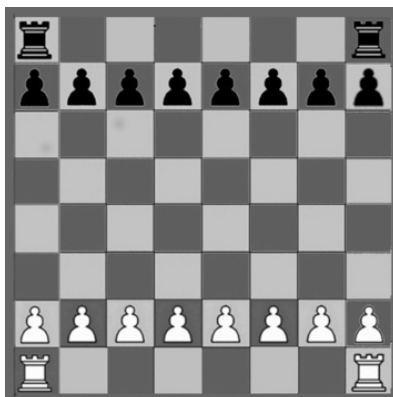
800 openingsstellingen

Elke openingsstelling van Chess960 wordt gevormd met de koning op een willekeurig veld, de torens aan diens beide kanten, de lopers op 2 kleuren en de rest op een ander veld. Dat zijn 6 groepen stellingen.

In een openingsstelling van Royal Black Chess mag de koning niet op het b-veld komen. Zonder die groep is het aantal mogelijkheden dus $960 - 160 = 800$. Door de boomstructuur van het spel heeft dit verschil echter geen praktische betekenis.

Een brug naar het klassieke schaak

Als de spelers het allebei willen, komt er een klassieke openingsstelling op het bord. In Chess960 is dat een kans van bijna 1 promille.



Chess Impro XL is de versnelde versie van Chess Impro. XL betekent hier 'accelerated'.

Alles in 3 beurten op het bord

- De torens en pionnen staan er al. Dat is de basisstelling.
- In 3 beurten stellen de spelers de rest op: telkens 2 willekeurige stukken achter de pionnen. Een stuk hoeft dus niet recht tegenover eentje van de tegenstander geplaatst te worden.
- De koning wordt op een van beide velden in het midden geplaatst. Aan welke kant kort of lang gerokeerd wordt, hangt dus af van waar de koning staat: op veld 'd' of op 'e'.
- De lopers op beide kleuren.
- Wit opent de partij met de eerste zet.

Verwarring vermijden

Het kan in de tweede beurt al duidelijk zijn waar de rest van het materiaal komt. Maar ook dan geldt de regel: alles op het bord in 3 beurten. Ze staan in Romeinse cijfers.

Voorbeeld



Opstellingen

Wit	Zwart
i. Lf, Pg	Lc, Pg
ii. Db, Lc	Lb, Pf
iii. Pd, Ke	Kd, De

Opening van de partij

Wit	Zwart
1. d4	d5

Evenwicht

Omdat wit begint en spiegelen *niet* verplicht is, kan zwart bepalen of de koningen kruislings of recht tegenover elkaar komen te staan. Wit opent de partij met de eerste zet. Zo is het spel in balans.

648 openingsstellingen

Beide spelers kunnen de stukken op 36 manieren neerzetten. Dat zijn $36 \times 36 = 1296$ stellingen om het spel te openen. Dat getal wordt gehalveerd, omdat de mogelijkheden op de linker- en rechterhelft van het bord elkaars spiegelbeeld vormen. Het aantal openingsstellingen is dus $1296 \div 2 = 648$.

Royal Black Chess heeft er 152 meer. Door de boomstructuur van het spel heeft dit verschil echter geen praktische betekenis.

Een brug naar het klassieke schaak

Als de spelers het allebei willen, komt er een klassieke openingsstelling op het bord.

Chess Novem XL wordt gespeeld op een schaakbord met 9 kolommen. Neem bijvoorbeeld een dambord en plak de eerste kolom en de eerste en tiende rij af. Er komt een negende pion bij en een extra paard. Novem is het Latijnse woord voor negen. XL betekent hier 'accelerated'.

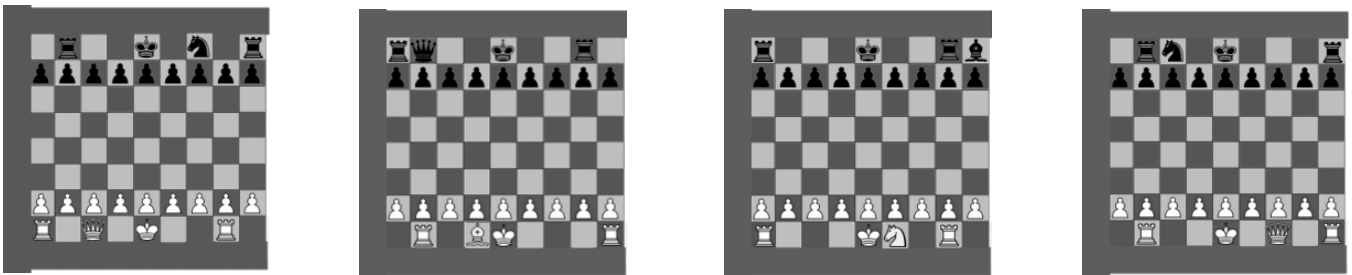
Opstellen in 3 beurten

- De koningen en pionnen staan er al. Dat is de basisstelling. In 3 beurten stellen de spelers de rest op.
- Wit zet de 2 torens op het bord en nog een derde stuk. De ene toren in de hoek en de andere op het veld naast het andere hoekveld. Kort of lang rokeren hangt dus af van waar de toren staat: in de hoek of niet.
- Daarna doet zwart dat ook. Deze stukken hoeven niet recht tegenover de witte te komen. Zie voorbeeld 1.
- In de tweede beurt stelt elke speler 2 stukken op.
- De beide lopers komen op een wit en een zwart veld, maar dat hoeft niet in dezelfde beurt.
- In de derde beurt worden de laatste 3 stukken geplaatst.
- Wit opent de partij met de eerste zet.

Verwarring vermijden

Het kan in de tweede beurt al duidelijk zijn waar de rest van het materiaal komt. Toch geldt ook dan de regel: alles op het bord in 3 beurten. Ze staan in Romeinse cijfers. Zie voorbeeld 2.

Voorbeeld 1



Voorbeeld 2



Opstellingen

Wit

- i. Tb-Ti, Dc
- ii. Pd, Lf
- iii. Pa, Lg, Ph

Zwart

- i. Ta-Th, Pg
- ii. Pb, Pc
- iii. Ld, Df, Li

Opening van de partij

Wit

1. e4

Zwart

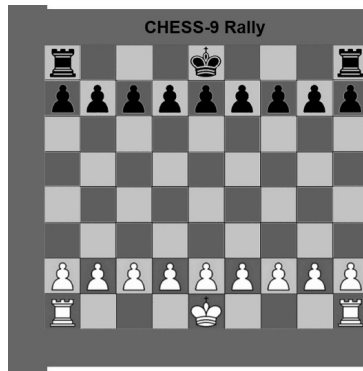
- e5

Geen mat en pat

- Een speler wint, wanneer hij of zij de koning slaat. In tijdnoed bijvoorbeeld mag de koning rokeloos schaak gaan staan of blijven staan. Een speler wint ook, wanneer de tegenstander de partij opgeeft en in het (zeldzame) geval dat de tegenstander geen enkele zet meer kan doen.
- Met de afschaffing van mat en pat verdwijnt een praktisch probleem in tijdnoed en bij snelschaken.

2592 openingsstellingen

Een openingsstelling bestaat uit de opstellingen van wit en zwart. Voorbeeld 1 laat zien dat elke speler 2 rokade-combinaties kan maken. Die genereren $2 \times 36 = 72$ opstellingen. Het aantal openingsstellingen is dan 72×72 . Dat getal wordt gehalveerd, omdat de mogelijkheden aan weerskanten van de koning elkaars spiegelbeeld vormen. Het aantal openingsstellingen is dus $5184 \div 2 = 2592$.



Chess-9 Rally wordt gespeeld op een schaakbord met 9 kolommen. Neem bijvoorbeeld een dambord en plak de eerste kolom en de eerste en tiende rij af. Er komt een negende pion bij, een extra paard op het h-veld en de torens allebei in de hoek. Dus lang rokeren op beide vleugels.

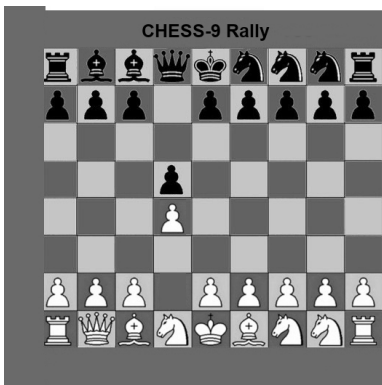
Het woord 'rally' komt uit de klassieke krijgskunde. De koningen verzamelen de troepen (to rally the troops) voor de volgende slag.

- De koningen, torens en pionnen staan er al. Dat is de basisstelling.
- Wit stelt 2 stukken tegelijk op.
- Daarna doet zwart dat ook. Deze stukken hoeven niet recht tegenover de witte te komen.
- De lopers op beide kleuren, maar niet per se in dezelfde beurt.
- Ook in de tweede beurt stelt elke speler 2 stukken op.
- In 3 beurten staat alles op het bord.
- Wit opent nu de partij met de eerste zet.

Verwarring vermijden

Het kan in de tweede beurt al duidelijk zijn waar de rest van het materiaal komt. Toch geldt ook dan de regel: alles op het bord in 3 beurten. Ze staan in Romeinse cijfers.

Voorbeeld



Opstellingen

Wit	Zwart
i. Db, Pd	Lb, Dd
ii. Lc, Pg	Pf, Ph
iii. Lf, Ph	Lc, Pg

Opening van de partij

Wit	Zwart
1. d4	d5

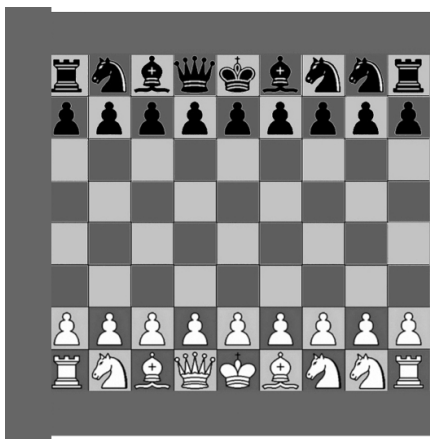
Geen mat en pat

- Een speler wint, wanneer hij of zij de koning slaat. In tijdnood bijvoorbeeld mag de koning rokeloos schaak gaan staan of blijven staan, zolang hij niet geslagen wordt. Een speler wint ook, wanneer de tegenstander de partij opgeeft en in het (zeldzame) geval dat de tegenstander geen enkele zet meer kan doen.
- Met de afschaffing van mat en pat verdwijnt een praktisch probleem in tijdnood en bij snelschaken.

648 openingsstellingen

Beide spelers kunnen de stukken op 36 manieren neerzetten. Dat zijn $36 \times 36 = 1296$ stellingen om het spel te openen. Dat getal wordt gehalveerd, omdat de mogelijkheden op de linker- en rechterhelft van het bord elkaars spiegelbeeld vormen. Het aantal openingsstellingen is dus $1296 \div 2 = 648$.

Een klassiek bord en een groter bord zijn wat dat betreft, niet vergelijkbaar. Een groter bord heeft een grotere vermenigvuldigingsfactor.



Chess-9 wordt gespeeld op een schaakbord met 9 kolommen. Neem bijvoorbeeld een dambord en plak de eerste kolom en de eerste en tiende rij af. Er komt een negende pion bij, een extra paard op het h-veld en de torens weer allebei in de hoek. Dus lang rokeren op beide vleugels. De rest zoals in het klassieke schaak.

Geen mat en pat

- Een speler wint, wanneer hij of zij de koning slaat. In tijdnood bijvoorbeeld mag de koning roekeloos schaak gaan staan of blijven staan, zolang hij niet geslagen wordt. Een speler wint ook, wanneer de tegenstander de partij opgeeft en in het (zeldzame) geval dat de tegenstander geen enkele zet meer kan doen.
- Met de afschaffing van mat en pat verdwijnt een praktisch probleem in tijdnood en bij snelschaken.

Chess Impro is bedacht o.a. door de grootmeesters Yge Visser en Karel van der Weide. De oorspronkelijke naam was Basic Chess. Karel heeft erover gepubliceerd in *Schaakmagazine*, het blad van de KNSB, nu *Magazine Schaken*.

Schaken op een bord met 9 kolommen is een idee van FIDE-meester Addy Lont en Paul Duchateau. Het is al eerder gepubliceerd in *de Volkskrant* en door grootmeester Dimitri Reinderman op *Schaaksite.nl*.

Paul Duchateau