

## Pathena Rotterdam verliest nipt in derby tegen Charlois Europoort.

Het nieuwe jaar is gestart met een kleine nederlaag tegen de Nederlands kampioen Charlois Europoort. Behalve aan bord één was het ratingverschil dusdanig dat een forse strijd kon worden verwacht. Tot aan het derde speelluur was het gelijk opgaand en was de prognose licht in het voordeel van C.E. Daarna werd dit voordeel uitgebouwd. De enkele positieve Pathena stellingen en verzanden in remise, zodat een overwinning van C.E. onontkoombaar was.

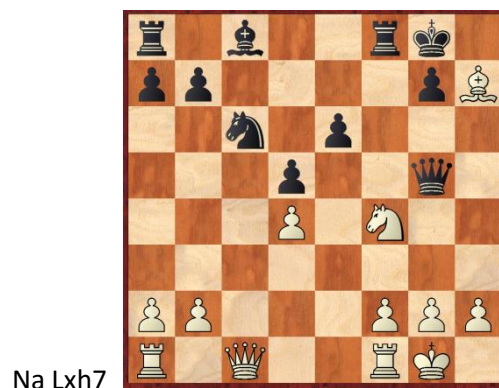
Langs de borden:

Aan 1 had Marijn den Hartog het moeilijk tegen R Markus. De opening was rustig en er leek schijnbaar niet veel aan de hand. Met kleine zetjes wist wit steeds meer overwicht te krijgen resulterend in het oplazen van de K-stelling met 22 h5. Daarna was het snel gebeurd.

Aan 2 speelden Martin Martens tegen een oude bekende, ons oud lid Bart Michiels. In een Franse partij kreeg Martin goed spel na het offer op h7. Met twee pionnen en een toren voor twee lichte stukken moest hij het karwij af zien te maken. Zijn stukken kwamen langzaam beter te staan terwijl de zwarte koning geen goed heenkomen vond. Na de tijdcontrole werd zwart na Dxd4 onder de voet gelopen.



Na 22 h5



Na Lxh7

Aan 3 had Robby Kevlishvili een zware dag tegen St Docx. De opening was niet voor herhaling vatbaar. In het Engels was 6 .....e4 te optimistisch, waarna wit groot voordeel kreeg. Niet ontwikkeld na een zet of 20, de koning op f8 en een geweldige vrijpion op d7, dat was niet houdbaar. Uiteindelijk werd materiaal en de partij verloren. (stelling na 23 Td8)

Aan 4 deed Dimitri Reinderman goede zaken tegen M Hovhanisian. Ook hier in een Engelse partij. Wit maakte goed gebruik van de slechte pionnen structuur van zwart en na 18 zetten ging na Tb8 en het antwoord La3 een kwaliteit verloren. De rest was techniek en dat is Dimitri wel toevertrouwd.



Na 23 Td8



na Tb8

Lars Vereggen moest zich aan 5 tegen het Schots verdedigen van J van Overdam. Hij werkte zich los en stond niet slecht. Na 24 Lf1 was direct f6 misschien kansrijker om direct het witte centrum onder vuur te nemen. Nu werd eerst Pe6 ingelast en na afruil bleef een gelijkstaand eindspel over. Door onvoorzichtigheid ging dat nog bijna verloren in het T eindspel met een pion minder.

Johan Quist en C de Wit speelden aan 6 eveneens een Engelse partij. Lang bleef het evenwicht gehandhaafd. Da5 van zwart geeft wit kansen. Met druk op pion a4 en de open c-lijn heeft wit het betere spel. 23 Tc7 lijkt thematisch de beste zet, echter Kg2 met later Tc7 was wellicht kansrijker. Nu werden tempi verloren door de toren naar c6 en c5 te spelen. Zwart offerde pion a4 en wist met dreiging van de dame binnen te dringen, waarna wit in remise moest berusten.



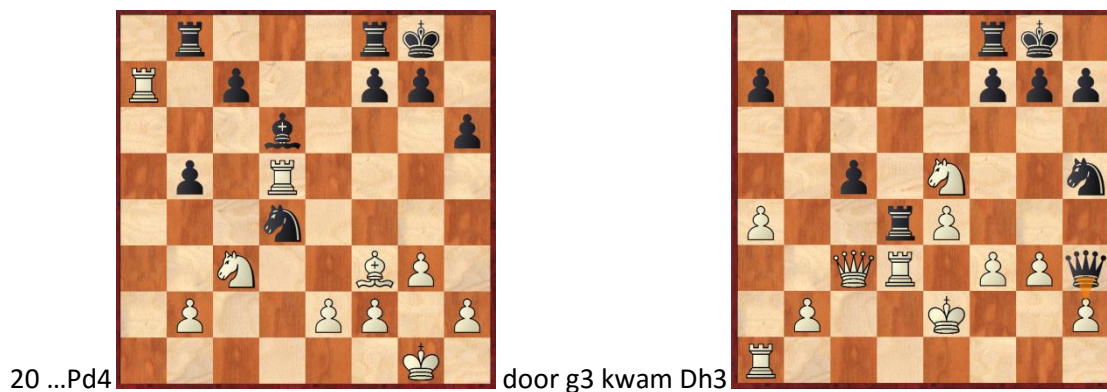
F6?!



23 Kg2!? Ipv Tc7?

Rini Kuijf aan 7 had het lastig tegen schaker/ zwemmer R Lacomte. De laatste voelde zich als een vis in het water in de Réti. Zwart stond wat minder en wist met wat paardzetten verwarring te stichten. Na..... 20 Pd4 had wit met Lg2 zijn voordeel vast kunnen houden. In plaats daarvan werd Pe4 gespeeld en twee zetten later tot remise besloten.

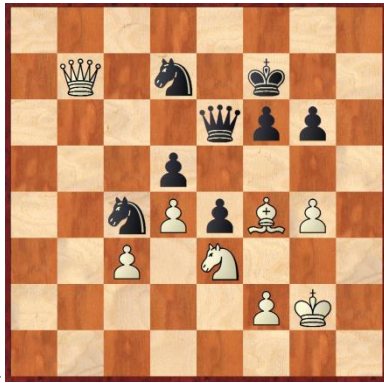
Anna-Maja Kazarian kreeg met wit aan 8 geen vat op het openingsspel van R Meng. De witte koning werd midden op het bord vastgezet ten koste van een slechte pionnen structuur. Toch was de opzet niet kansloos. De stelling vrats wits tijd, zodat de laatste zetten voor de tijdcontrole (te) snel gedaan moesten worden. Wellicht was 24 g3 de beslissende fout en had Kf1 betere kansen geboden. Nu gingen pion h2 en g3 verloren, nadat de dame via h3 was binnen gekomen, en besliste de vrije h pion de partij.



Aan 9 moest Hing Ting Lai het opnemen tegen V Maes in het Londen systeem.

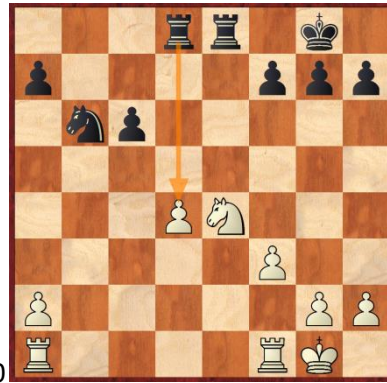
Zwart bediende zich van het drie rijen systeem en kwam in een lang manoeuvreer partij niet in gevaar. Hij wikkeldde met 51 ....Pc4 af naar een stelling die uiteindelijk door eeuwig schaak in remise eindigde.

Tenslotte waren Michiel Besseling en M de Wit na een Nimzo Indier er na 20 zetten uit. Remise



51 ...Pc4

stelling na zet 20



Gelet op de andere uitslagen zal het er in de laatste wedstrijden om spannen. Er zal minimaal nog twee maal gewonnen moeten worden en dat is zeker niet onmogelijk.

Meesterklasse; Ronde: 5; za 09 jan; FIDE rating jan 2016

T	Pathena Rotterdam	2341	Charlois Europoort	2343	4½	5½
1.	<b>Marijn den Hartog</b>	2197	<b>GM Robert Markus</b>	2646	0	1
2.	<b>IM Martin Martens</b>	2423	<b>GM Bart Michiels</b>	2533	1	0
3.	<b>FM Robby Kevlishvili</b>	2351	<b>IM Stefan Docx</b>	2408	0	1
4.	<b>GM Dimitri Reinderman</b>	2591	<b>IM Mher Hovhanisian</b>	2490	1	0
5.	<b>FM Lars Vereggen</b>	2352	<b>Julian van Overdam</b>	2346	½	½
6.	<b>FM Johan Quist</b>	2316	<b>Cor de Wit</b>	2014	½	½
7.	<b>IM Rini Kuijf</b>	2384	<b>Robin Lecomte</b>	2290	½	½
8.	<b>FM Anna-Maja Kazarian</b>	2279	<b>FM Roger Meng</b>	2377	0	1
9.	<b>FM Hing Ting Lai</b>	2310	<b>Valery Maes</b>	2101	½	½
10.	<b>Michiel Besseling</b>	2205	<b>FM Michel de Wit</b>	2228	½	½

De teamleider Arthur Rongen.